



Weerspiegeling van het Zeeuwse polderlandschap

Het Zeeuws-Vlaamse landschap vormde de perfecte inspiratie voor het nieuwe hoofdkantoor van Dow Benelux – het Terneuzen Diamond Center. Een blikvanger, ontworpen door Group A, waar het informeel en veilig werken is.

Dow Benelux produceert kunststoffen en chemicaliën en is sinds 1964 gevestigd ten westen van Terneuzen. Een nieuw hoofdkantoor, buiten het industrieterrein, moet het verspreide kantoorpersoneel bundelen, en ook onderkomen bieden aan

ondersteunende diensten. In 2014 kreeg Group A de opdracht voor zowel het ontwerp van ex- als interieur. Het bureau heeft veel ervaring met het ontwerpen van kantoren voor industriële bedrijven, waaronder Akzo Nobel en BP.

“Voor Dow is gekozen voor een nieuwe locatie aan de monding van de Westerscheldetunnel, ingebed in de Zeeuws-Vlaamse polder die als inspiratie diende voor het ontwerp”, vertelt Folkert van Hagen van Group A. “Hiervoor bestu-



Opdrachtgever exterieur **Cordeel Nederland**
Opdrachtgever interieur **Dow Benelux**
Architect/interieurontwerp **Group A**
Interieurbouwer **Soons**
Losse meubelen **SV Collection – Steelcase, Wagner, Wilkhahn, Prooff, Arper, Moduplus, Normann Copenhagen, Herman Miller, De Vorm**
Vloeren **Milliken Carpet (tapijt), Sika Nederland (gietsvloer), Wurks (verhoogde vloer)**
Installatieadviseur en bouwfysica **KVMC**
Lichtontwerp **Studio Rublek**
Verlichting **Q-Cat**
Installatie verlichting **Terberg Totaal Installaties**
Scheidingswanden **Maars Living Walls**
Constructeur **Geelhoed engineering**
Aannemer **Cordeel Nederland**

deerden we het landschap en maakten we foto's. Dan springt het kleurverloop in het oog: van aarde- en groentinten naar het lichte grijsblauw van de lucht. Zo reflecteert de gevel nu het Zeeuwse landschap. Als je langsrijdt zie je dat landschap fraai aan je voorbij trekken: de robuuste plint van metselwerk staat voor

de Zeeuwse klei, de lichte bovenbouw met een horizontaal lijnenspel en kleurverloop van donker naar licht, verwijst naar het landschap en de lucht."

Basiskleur

Dat kleurenpalet is doorgetrokken naar de binnenkant van het gebouw. Van

Hagen: "Iedere verdieping heeft een basiskleur die identiek is aan de kleur van de gevelhoogte. De begane grond is donkerder, naar boven toe wordt het lichtblauw. Het palet met groen en blauw zie je ook terug in de stoffering van het meubilair. Dit is gecombineerd met de andere kleuren van het Zeeuwse

FOTO LINKS
De begane grond van het atrium.

FOTO BOVEN
Exterieur, met een op het landschap geïnspireerd kleurverloop.

FOTO ONDER
Centraal gelegen verbindingsbruggen in het atrium met de 'Dow-rode' trappen.





FOTO BOVEN
Vergadercentrum op de begane grond.

FOTO LINKSONDER
Het restaurant; de indeling van het gebouw draagt bij aan onderling contact.

FOTO RECHTSONDER
Koffiebar in het atrium.

polderlandschap. In het atrium zie je bijvoorbeeld terracotta-tegels.” Een uitzondering vormt de vloerbedekking uit de collectie van Milliken, een fraaie collectie met een hoge absorptiewaarde. “Hier zijn in de open ruimten weliswaar kleuren uit het basispalet gebruikt, maar in de vergaderruimtes zijn ook volle kleuren zoals rood toegepast. Dit geldt ook voor de Dow-rode trappen”, aldus Van Hagen. Die trappen stimuleren ontmoeting, net als de op elke etage aanwezige verbindingsbruggen. Ook opvallend

zijn transparante vergaderruimtes: sky-boxen waardoor je makkelijk kunt zien wie zich waar in het gebouw bevindt. Van Hagen: “Verder is er nog het eerste atrium meteen achter de entree. Ook hier vind je rondom ontmoetingsfuncties, met zitjes en een lunchruimte met verschillende zitgedeelten. Grote bomen tot wel zeven meter zorgen voor veel sfeer.”

Neighbourhoods

Het kantoor heeft een oppervlakte van maar liefst 16.500 vierkante meter en biedt ruimte aan 1.100 medewerkers met ruimte voor meer groei. De plattegronden zijn generiek, waardoor je afdelingen makkelijk kunt verplaatsen en met de tijd mee kunt laten bewegen. Van Hagen legt uit: “Op elke verdieping tref je meerdere neighbourhoods met twaalf werkplekken. Hieromheen tref je sta- en zitvergaderplekken, telefoonruimtes en overlegplekken.”

Voor het meubilair is gekozen voor het aanbod van Steelcase en SV Collectie. Er is een rijke variatie toegepast die samenwerking stimuleert en meerdere vormen van gebruik faciliteert. “Vooral in de gesloten ruimtes is veel afwisseling”, stelt Van Hagen. “Denk aan statafels en bureaus, maar ook plekken met lage





FOTO BOVEN
Overzicht van het atrium.

FOTO MIDDEN
Transparante vergader-
ruimten dragen bij aan
een open sfeer.

FOTO ONDER
Vergaderruimte begane
grond met ruimte voor
informeel overleg.



zitjes, fauteuils en bijzettafeltjes. Deze variatie zorgt voor een goede doorloop. De bureaus in de open werkplekken zijn allemaal verstelbaar tot stahoogte.” Voor elke medewerker zijn er verdeeld door het gebouw trouwens twee stoelen beschikbaar. Een klein deel daarvan is terug te vinden in een van de specials die Group A ontwierp: overdekte zitjes in het restaurant, waar je bij een bespreking rustig en geconcentreerd kunt werken. Een ander opvallend interieurelement is de voor Dow Benelux ontworpen verlichting, waaronder de kenmerkende ‘molecuullamp’ in het atrium. Voor de overige ruimtes is een verlichtingsplan





FOTO BOVEN
Met de inrichting en verlichting zijn verschillende zones gecreëerd.

FOTO ONDER
Het op het landschap geïnspireerde kleurverloop komt ook terug in het interieur.

opgesteld waarbij de lichttemperatuur per kamer verschilt en er door het pand heen diverse eigen zones gecreëerd zijn. Op de open werkplekken betekent dit vooral functioneel egaal licht, dat

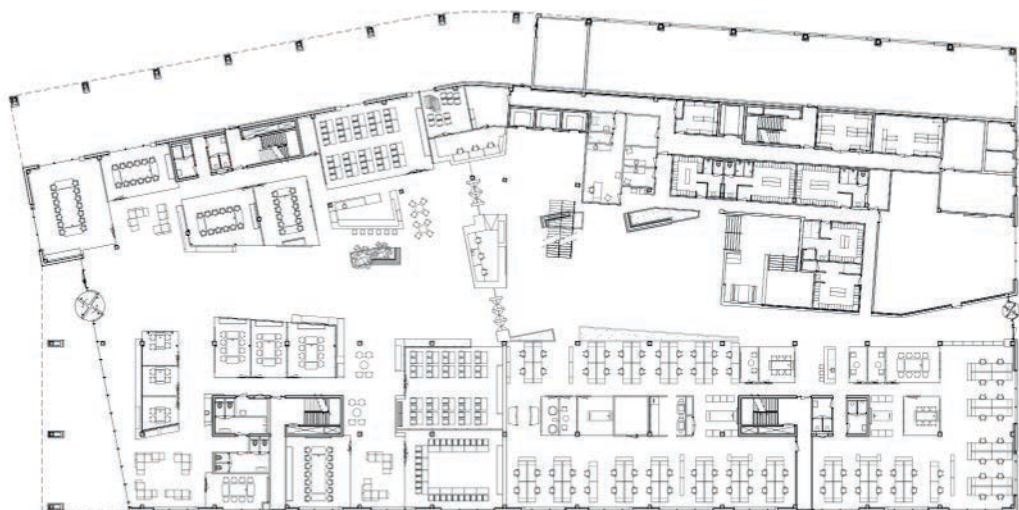
is verwerkt in de plafonds. Van Hagen: “In de andere ruimtes zoals vergaderen en overlegplekken, is vooral warmer halogeenlicht gebruikt. Ook is hier extra aandacht voor variatie in de esthetiek.

Denk aan hanglampen, spotjes langs de randen et cetera.”

Veiligheid

Voor de opdrachtgever was veiligheid een belangrijk item in het ontwerp. Als bedrijf heeft Dow veiligheid zelf hoog in het vaandel staan, dat moest ook terugkomen in het gebouw en de omgeving. “Dat begon al bij de (bouw)vergaderingen, waarin veiligheid altijd het eerste onderwerp vormde”, zegt Van Hagen. “Hierin was onder andere aandacht voor het veilig scheiden van verkeersstromen zonder kruisingen en met voldoende parkeerplekken. Samen met Dow hebben we toch wel een paar maanden op passende oplossingen gebroed. Het bedrijf wilde bovendien graag hoge veiligheidshekken om het terrein plaatsen, maar zelf vonden we dat niet aantrekkelijk voor bezoekers. In overleg is besloten om lagere hekken met een heg ervoor te plaatsen.” Ook binnen is er veel aandacht voor veiligheid. Elke trap heeft een voorportaal. “Daardoor loop je niet onbezonnen, multitaskend de trap





Begane grond

0 1m 5m 10m

LINKSBOVEN
Plattegrond begane grond.

LINKSMIDDEN
Plattegrond eerste verdieping.

LINKSONDER
Plattegrond tweede verdieping.



Verdieping 01

0 1m 5m 10m

op. Maar er zijn meer maatregelen. Zo lichten de trapleuningen op bij aanraking, heeft bijna elke deur een doorkijkruit en staan er plantenbakken en zitjes onder de trappen zodat je daar je hoofd niet stoot. Verder is het gebouw drempelloos, en ligt er nergens losse bekabeling.”

Gezondheid

Behalve veiligheid spelen ook gezondheid en duurzaamheid een prominente rol. Dit blijkt bijvoorbeeld uit de centrale locatie van de trappen die gebruik daarvan stimuleert. Voor verwarming maakt het gebouw gebruik van zonnepanelen en warmtepompen. Van Hagen: “Er is natuurlijk zoveel mogelijk gebruik gemaakt van producten en materialen waarin Dows eigen halffabrikaten zijn verwerkt. Denk aan de binnenwanden met speciale poedercoating, de epoxyvloer, het tapijt, de isolatie en het dak. Op die manier heeft Group A voor Dow Benelux niet alleen een thuisbasis, maar ook een permanente showcase ontworpen.”

www.groupa.nl



Verdieping 02

0 1m 5m 10m