

SUBTROPISCHE KANTOORTUIN TEGEN DE MIDDAGDIP

CENTRAL PARK IN UTRECHT DOOR GROUP A

Een subtropische binnentuin op 45 meter hoog? Om in te werken? Ja, het bestaat. Ontwerpers Group A en Moss brengen de kantoortuin naar nieuwe hoogtes in hun project Central Park in Utrecht. Een gesprek met opdrachtgever en initiatiefnemer Matthijs Bakker van APF International en architect Adam Visser van Group A. “Hier zetten we de conventies van typische werkplekken opzij, alsof je op de Azoren bent.”

Tekst Charlotte Thomas



Beeld Sebastian van Damme

De evolutie van het kantoorwezen raakte door de wereldwijde gezondheidscrisis in een stroomversnelling. Het nieuwe werken waar de gezondheid en de vitaliteit van medewerkers centraal staat, vraagt om meer dan ergonomische bureaustoelen, een bedrijfs-sportschool of gezonde horecagelegenheid. Een 'groene' sfeer mag op de werkplek niet meer ontbreken. Grijs kantoorruimtes met hooguit enkele kamerplanten veranderen in gezonde ontmoetingsplekken, ware kantoorruimtes – of in dit geval een klein subtropisch bos.

Groen gebaar

Central Park, de nieuwste kantorentoren van Utrecht bestaat uit 28.500 vierkante meter kantoorruimte, 500 vierkante meter horeca en halverwege het verdiepingsgrote stadspark dat de naam van het gebouw verklaart. Enerzijds is het inoorspark een groen gebaar naar de stad en anderzijds moet het de gezondheid van het kantoorwezen bevorderen. Dat laatste is een noodzaak volgens Matthijs Bakker, managing partner APF International: "Corona heeft een grote impact gehad op hoe we werken. Het kantoorgebruik verandert. Een kantoor moet een inspirerende en comfortabele plek zijn – de uitstraling van het pand, het leefklimaat en de faciliteiten zijn belangrijker dan ooit."

Steeds meer bedrijven nemen groen op in hun interieurontwerp. Maar is visueel groen ook duurzaam? Adam Visser, architect en partner bij Group A, duidt: "Het is een vorm van sociale duurzaamheid. Het welzijn en de productiviteit van de medewerkers nemen toe, wat resulteert in meer welbevinden, en dat is veel waard. Duurzaamheid hangt niet alleen samen met het hardcore technische, maar ook met een prettige leef- en werkomgeving."

Het project Central Park is volgens Visser een antwoord op de stedelijke duurzaamheidswens van de stad: "Utrecht wil zich presenteren als een duurzame, gezonde en leefbare stad. Het gebouw past in dit verhaal met een duurzaamheidscertificaat BREEAM Excellent. Het wordt een comfortabele en inspirerende stedelijke plek waar mensen straks graag werken en elkaar ontmoeten."

Insnoering halverwege

Zowel Visser als Bakker benadrukt dat er iets bijzonders moest gebeuren op de 45-meter hoogtelijn – een voorschrift uit het stedenbouwkundige plan Westflank, ook gemaakt door Group A. Onderdeel van dat plan is Het Forum, een verhoogd en vergroend plein in het stationsgebied rond Utrecht Centraal, tevens de thuisbasis van het negentig meter hoge Central Park. Door een insnoering halverwege het volume ontstond er een horizontaal accent tussen twee gebouwmassa's.

Daar kreeg het natuurlandschap op de elfde en twaalfde verdieping zijn beslag. Geen geveltuintje maar een binnentuin. Bakker: "Een geveltuintje valt vaak maar de helft van de tijd te gebruiken. Een binnentuin is gebruiksgroen, hiermee bieden we iets unieks aan de toekomstige gebruikers." De natuur wordt zo naar binnen gehaald. Een atypische maar – volgens Visser – duurzame keuze. "Door het Nederlandse klimaat

Het groen is zoveel mogelijk geconcentreerd zodat de gebruikers de ruimte flexibel kunnen gebruiken.
Beeld Jordi Huisman



“IN HET ONTWERPPROCES
MAKEN WE DE MOOISTE
PLAATJES MET GROEN OP HET
DAK, MAAR VAAK OVERLEVEN
DIE PLANTEN NIET”

Doorsnedetekening van Het Forum

slagen daktuinen op grote hoogte vaak niet. Daar moeten we eerlijk in zijn – en minder romantisch over doen. In het ontwerpproces maken we de mooiste plaatjes met groen op het dak, maar vaak overleven die planten niet.”

Klein subtropisch woud

Het semiopenbare interieur van de binnentuin op de elfde en twaalfde verdieping heeft één doel: een aangename verblijfsplek creëren voor de gebruikers. Het is ingericht met werkplekken en een vergadercentrum voor alle huurders. “Het is een plek die even alle conventies van typische werkplekken opzij zet, alsof je op de Azoren bent”, zegt Visser enthousiast. “We hebben zoveel mogelijk groen dicht op elkaar geplaatst, zodat er genoeg vrije ruimte is voor flexibel gebruik.”

Het landschap voelt dankzij het geconcentreerde groen aan als een klein subtropisch woud. Het kantoorhart huisvest 50 bomen en struiken, en 1500 planten met de inheemse flora uit de Azoren. Er is zelfs een rustgevende kabbelende beek. De volledig transparante gevelpartij laat veel daglicht en warmte binnen – voldoende voor de subtropische vegetatie. De ruimte is verder rustig vormgegeven, met witte oppervlakken, een plafond met organische vormen en een minimalistische houten loopbrug.

Tegengif

In 2019 onderzochten Wageningen University en het wetenschappelijke bedrijf Fytagoras het effect van planten op de werkvloer. De resultaten zijn verbluffend. De onderzoekers vonden dat mensen die in een ruimte met planten werken zich twintig procent minder vaak ziekmelden en dat het ziekteverzuim 1,6 ziekte-dag lager lag. In een groene werkomgeving heerst een betere luchtkwaliteit en betere akoestiek, wat zorgt voor meer welzijn, minder werkstress – en, fijne bijkomstigheid voor de werkgever, een hogere productiviteit.

Daarnaast verhogen planten op kantoor het ‘groene’ imago. Dit speelde ook een rol bij deze projectontwikkeling. Voeg een beetje groen toe en je gebouw krijgt meteen een duurzame, milieuvriendelijke uitstraling. Vaak is dat louter greenwashing – maar daarmee zou je dit project tekort doen. Het ontwerp voor Central Park is zo doordacht en geënt op de kantoorgebruiker dat ik me geen beter tegengif voor de kantoorblues aan het einde van de middag kan voorstellen dan vertoeven in de binnentuin. Hier kun je ontsnappen aan je dagelijkse routine.

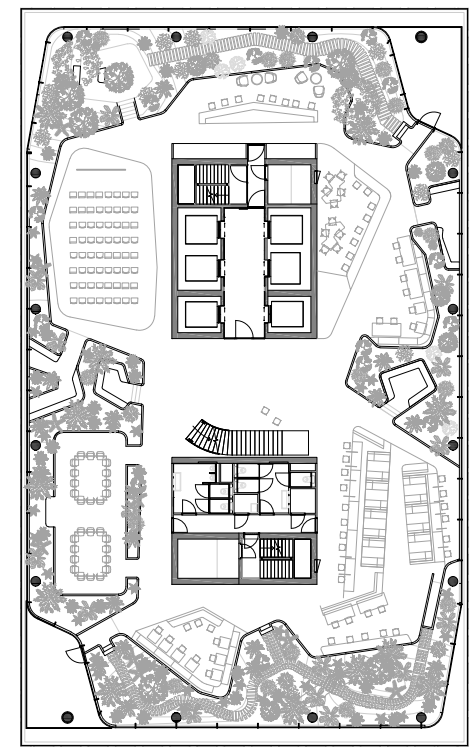
Er is geen twijfel: groen moet een vaste plek krijgen op de to-dolijstjes van werkgevers die hun medewerkers willen motiveren om weer naar kantoor te komen. ■



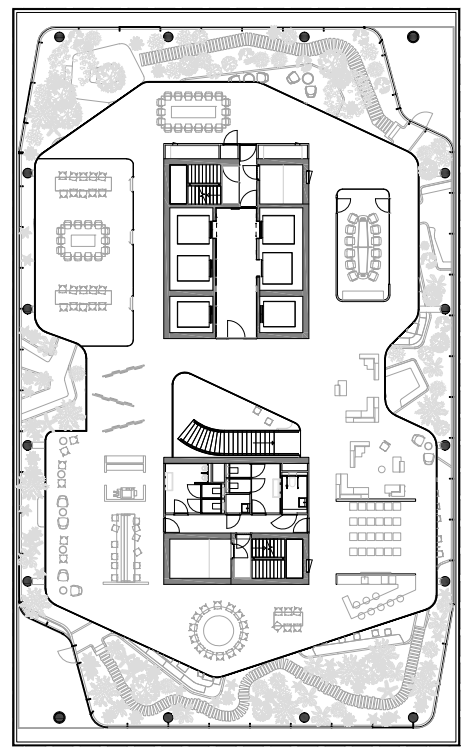
De semioopenbare binnentuin op de elfde en twaalfde verdieping van Central Park vormt een groot contrast met de kantooromgeving. Het groenontwerp is gemaakt door Moss. Beeld Jordi Huisman



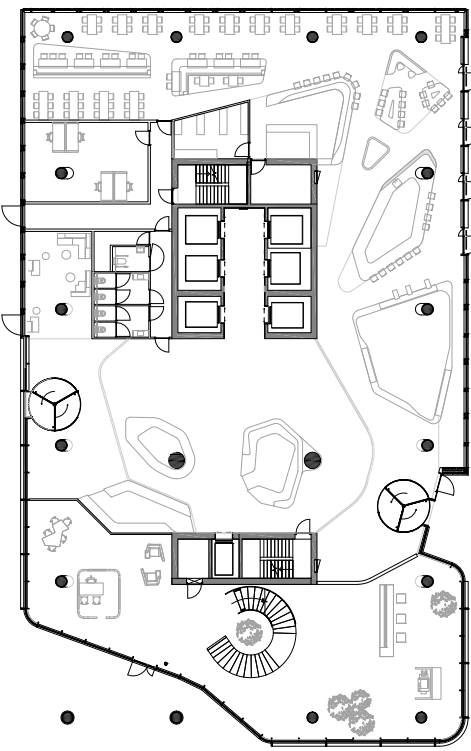
Het groenontwerp is geïnspireerd op de inheemse flora van de Azoren en telt zo'n 50 bomen en struiken, 1500 planten en zelfs een kabbelend beekje.
Beeld Jordi Huisman



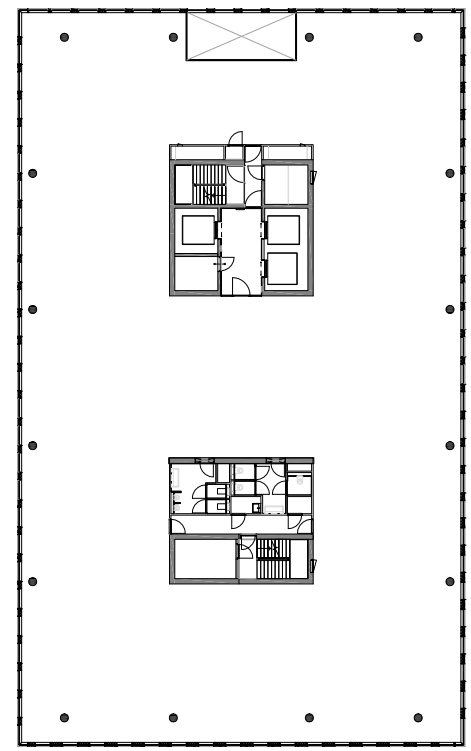
Elfde verdieping



Twaalfde verdieping



Begane grond



Kantoorverdieping



Het subtiel gevarieerde grid van de gevel contrasteert met de transparante taillie van het gebouw die het park overspoelt met daglicht.

Beeld Jordi Huisman



Werknemers en bezoekers van Central Park komen op de elfde en twaalfde verdieping samen voor een wandeling, brainstorm of evenement in het groen mét uitzicht over de stad. Beeld Jordi Huisman

Subtropisch indoorpark, kantoorstoren Central Park, Utrecht

Architect GROUP A

Groenarchitect MOSS (Makers of Sustainable Spaces)

Betrokken partijen Bouwinvest Dutch Institutional Office
Fund; Angelo Gorden; APF International; Peak Development;
Cushman & Wakefield; Ans de Wijn

Adviseur constructie Koninklijke Ginkel Groep

Plafond park binnen Curve Works

Plafond park buiten CIG Architecture

Ontwerp 2017

Oplevering september 2021